

Dokument for pedagogisk praksis i Trulserudenga barnehage.



Med utgangspunkt i Barnehageloven, Rammeplan for barnehager, FN's barnekonvensjon og eget visjon- og verdi dokument har vi utarbeidet denne pedagogiske forankringen for Trulserudenga barnehage.

Trulserudenga barnehage sin visjon:

«Trulserudenga barnehage – magisk og levende barndom»

Viktige verdier for oss: STOLT

S - Smil

T - Toleranse

O - Omsorg

L - Lekenhet

T - Trygghet

Velkommen til Trulserudenga barnehage.

Vår pedagogiske forankring er et arbeidsverktøy for ansatte. Den skal gi informasjon om hvordan vi jobber, og hvilke verdier og holdninger vi som barnehage står for og jobber etter.

Vi har som mål å lage et pedagogisk miljø som ivaretar barns beste. Vi ønsker fylle barna med gode mestringsopplevelser og erfaringer som gjør de trygge og robuste i seg selv. Vi ønsker gi dem gode forutsetninger til å mestre livet, stå i det, slik som det kommer. Gjennom et inkluderende og anerkjennende pedagogisk miljø vil barn ha mulighet til å utvikle seg som individer med tro på seg selv og fellesskapet. Målet vårt er å være en psykisk helsefremmende barnehage med trygge, glade og robuste barn.

STOLT – smil, toleranse, omsorg, lekenhet og trygghet er viktige verdier for oss i vår barnehagehverdag. Vi har et stort mangfold av voksne og barn, og ser dette som en ressurs for miljøet og kvaliteten i barnehagen.

Vi er **STOLT** av barnehagen vår.

Ingeborg Hageberget

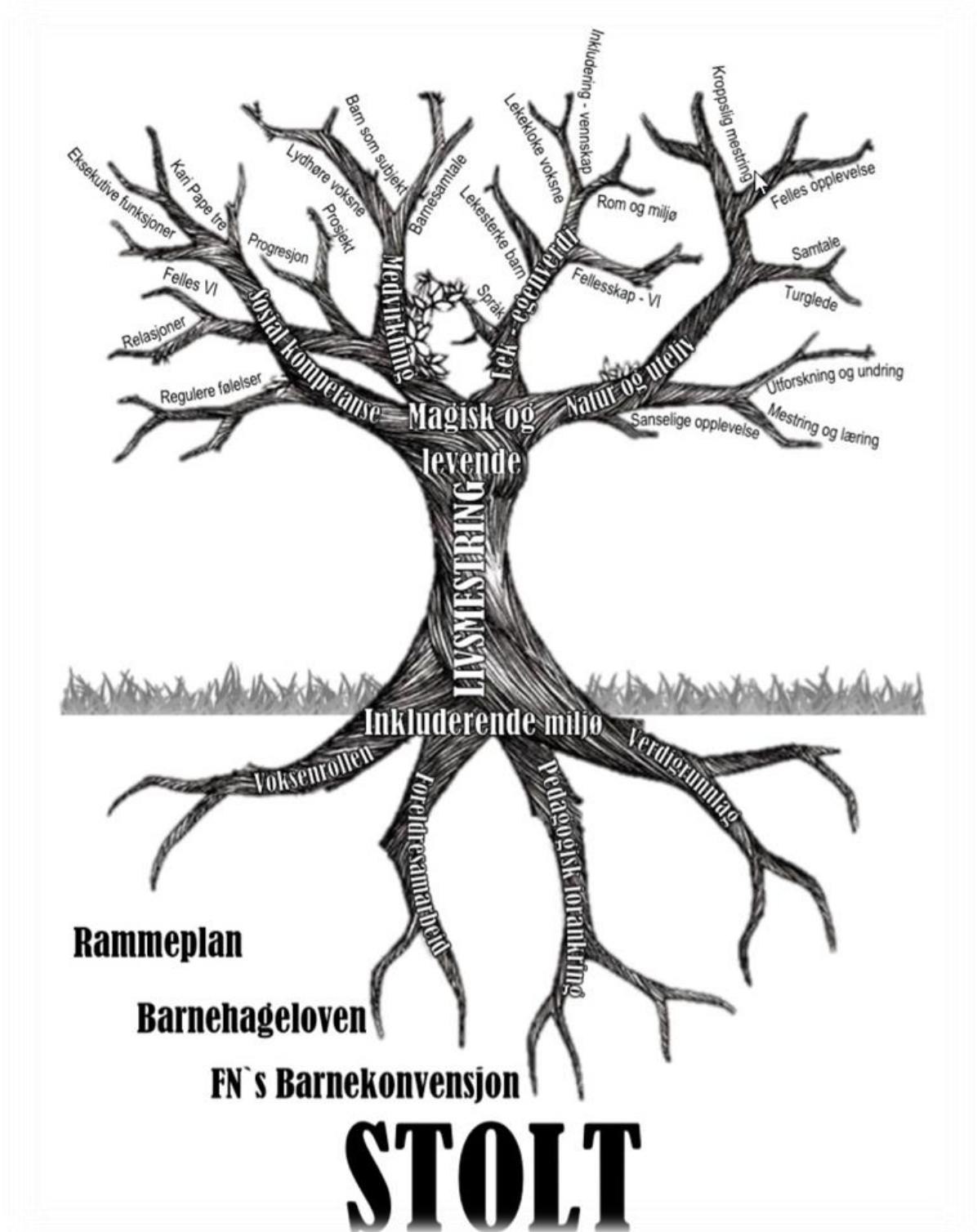
Dagli' Gleder

Trulserudenga barnehage

PEDAGOGISK FORANKRING 2021-2025

For at vi skal nå målet vårt om å være en psykisk helsefremmende barnehage med trygge, glade og robuste barn må vi ha en forankring å bygge vår pedagogiske praksis på. Vi må ha et veikart å styre etter. Vi har valgt å illustrere dette gjennom et tre. Dette «treet» blir et bilde på hva som er viktig og hvordan vi tenker i vår pedagogiske praksis.

Trulserudenga barnehage sitt «pedagogiske tre».



Jorda og røttene:

For at et tre skal vokse seg stort og robust, trenger det ha et godt rotfeste. Det trenger rik og god jord å vokse i og sterke, gode røtter som holder fast. Jorda illustrerer rammene vi må forholde oss til som barnehage. De viktigste rammene våre er Barnehageloven, Fn's barnekonvesjonen og Rammeplan for barnehagen. Røttene er grunnelementene vi tenker skal «bære» vår virksomhet. Hva er viktig for oss? Hva bygger vi vår virksomhet på? For oss i Trulserudenga handler det om flere grunnelement som må være på plass for at vi skal være et god sted å være. Det viktigste i denne sammenheng er foreldre. Foreldrene er de viktigste personene for barnet og vi må spille på lag med dem.

Foreldresamarbeid blir derfor kjempeviktig. I tillegg er de voksne i barnehagen den viktigste ressursen vi har i barnehagen, så **voksenrollen** og de voksnes kompetanse er også viktig.

Barnehagen skal bygge sin virksomhet på Rammeplan for barnehagen. Denne sier en del om hva slags verdigrunnlag som skal danne utgangspunkt for det pedagogiske arbeidet i barnehagene. Vi har valgt ut noen verdier som betyr noe spesielt for oss og laget **vårt verdigrunnlag**. Smil – Toleranse – Omsorg – Lekenhet og Trygghet er våre verdier. Disse verdiene skal være styrende for vår pedagogiske praksis.

Stammen:

Stammen er vår visjon «**Magisk og levende barndom**» sammen med vårt mantra «**Lek for livet**».

«Magisk og levende barndom» og «lek for livet» handler for oss om å skape gode hverdager for barna. Ved å gripe fatt i hverdagen, her og nå øyeblikk, barns egne uttrykksformer, interesse og opplevelser ønsker vi å fylle dagen og hverdagen med magiske øyeblikk og mye lek slik at barnehagen blir et spennende sted å være.

Gjennom magisk og levende barndom ønsker vi å utvikle robuste barn med gode forutsetninger for å takle livets både oppturer og nedture. Barns psykiske helse og livsmestring er viktige stikkord for oss i denne sammenheng.

«Handlingsplan for psykisk helse og livsmestring» beskriver hvordan vi i praksis jobber med dette tema. Planen består 4 del planer:

1. Inkluderende miljø og krenkelser
2. Lek for livet
3. Rom og miljø
4. COS - trygghets sirkelen

Kort noen stikkord som gir et bilde av hva vi legger i arbeidet med psykisk helse og livsmestring:

Livsmestring – « Å mestre eget liv»:

Byggeklosser som fremmer livsmestring.

- Lek
- Gode relasjoner
- Positive følelser

- Selvfølelse – stå støtt i seg selv, god nok som man er.
- Gjørekompetanse
- Mestring:
 - Mestre medgang og motgang (tåle motstand)
 - Håndtere utfordringer – utvikle strategier
 - Eksekutive funksjoner- utvikle evnen til planlegging, gjennomføring av oppgaver og regulering av egen atferd sammen med evnen til problemløsning.
 - «Gjørekompetanse»
- Selvregulering og selvledelse
- Robuste – runde i kanta
- Selvstendighet
- Kunne inkludere andre og innordne seg – tone seg inn
- Se på seg selv som eget subjekt, men også som en del av et felleskap. Være en del av noe større enn seg selv.
- Fysisk helse
 - Aktivitet
 - Måltider
 - Søvn og hvile

Trulserudenga barnehage - magisk og levende barndom.



10 bud for et inkluderende miljø i Trulserudenga barnehage

- | | |
|--|--------------------------------------|
| 1. Tilhørighet, «Se - der er min barnehage» | 6. Medvirkning «Barn som subjekt» |
| 2. Glede, «Gled deg over meg for at jeg er den er jeg» | 7. Vennskap, alle har en lekevenn |
| 3. Kjærlighet, «Se meg» | 8. Tid, ro, her og nå - i øyeblikket |
| 4. Trygghet, «Pass på meg» | 9. Omsorg, mye læring i god omsorg |
| 5. Lek, humor og glede, | 10. Læring, Barns andring i fokus |

Link til «Handlingsplan for inkluderende miljø og krenkelsler».

Trekrona / greinene våre:

Krona på treet / greinene våre illustrerer viktige fagområder for oss. Dette er områder vi vektlegger i vår hverdag, og som betyr mye for oss.

Natur og uteliv:

- Gode opplevelser
- Turglede
- Mestring og læring
- Felles opplevelser
- Undring og utforsking
- Sanser, kropp og motorikk og kroppsbeherskelse
- Nærområde
- Faste turdager og turplasser; Ballbingen (0-3 år) og MagiSkogen (3-6 år)

Lek:

- Barns lekekompetanse
- Lekekloke voksne gir lekesterke barn
- Prioritere lek
- Levende fysisk miljø, ute og inne
- Helsefremmende lekemiljø, rom og miljø
- Vennskap – på tvers av grupper, alder og kjønn
- Læring og utvikling
- Meningsskapende
- «Alt er mulig»
- Være litt gææern

Barns medvirkning:

- Innflytelse på egen hverdag
- Barn som subjekt - bli sett, hørt og inkludert
- Prosjekter
- Barn som subjekt
- Lydhøre voksne
- Dialog og støttende samtaler
- Sett – Forstått – Respektert og inkludert
- Demokrati
- Likeverd
- Progresjon

Sosial kompetanse:

- Bli kjent med egne og andres følelser, regulere
- Tilpasning til miljøet
- Gode relasjoner
- Eksekutive funksjoner – oppøve evnen
- Felles vi – seg selv som enkelt individ men også som en del i ei gruppe
- Kroppen i møte med meg og andre
- Vennskap

- Demokrati
- Kari Pape:
 - Lek – glede og humor
 - Selvkontroll
 - Selvhevdelse
 - Positiv sosial atferd
 - Empati

1. BARNEHAGENS VERDIGRUNNLAG

Barnehageloven – Rammeplan – Fn's barnekonvesjonen – Verdigrunnlaget STOLT

Trulserudenga barnehage er, som alle andre godkjente barnehager, underlagt «Lov om barnehager» sammen med «Rammeplan for barnehager». Sentralt i Rammeplanen for barnehager er også FN's Barnekonvesjon. I tillegg til disse dokumentene styres driften av vedtektene for «Trulserudenga barnehage SA» og «Trulserudenga barnehage – daglig drift».

Les mer om barnehagens vedtekter på nettsiden vår: <https://trulserudenga.barnehage.no/>

Lov om barnehager:

Barnehagen er underlagt lov om barnehager. Barnehageloven er det øverste juridiske rettsreglene som barnehagene i Norge styres etter. Den fastsetter overordnede bestemmelser om barnehagens innhold og oppgaver. Kommunen skal som offentlig myndighet påse at den enkelte barnehage drives etter lovens bestemmelser.

Les mer om barnehageloven på: <https://lovdata.no/dokument/NL/lov/2005-06-17-64>

Rammeplanen:

Alle barnehager skal bygge på verdigrunnlaget som er fastsatt i barnehageloven og internasjonale konvesjoner som Norge har sluttet seg til, slik som eksempelvis FN's barnekonvesjon om barnets rettigheter (barnekonvesjonen).

Rammeplanen bygger på den norske barnehagetradisjonen der leken har en sentral plass.

Rammeplanen er et styringsverktøy for ansatte i Trulserudenga barnehage. Den gir en forpliktende ramme for planlegging, gjennomføring og vurdering av barnehagens pedagogiske virksomhet.

Rammeplanen vil også gi god informasjon til foreldre, eiere og tilsynsmyndighet når det gjelder krav og forventninger man kan stille til barnehagen.

Les mer om:

Rammeplanen på: <https://www.udir.no/globalassets/filer/barnehage/rammeplan/rammeplan-for-barnehagen-bokmal2017.pdf>

Fn's barnekonvesjon på: <https://barneombudet.no/for-voksne/barnekonvensjonen/hele-barnekonvensjonen/>

Barnehagens verdigrunnlag:

Barnehagens verdigrunnlag skal formidles, praktiseres og oppleves i alle deler av barnehagens pedagogiske arbeid. Barndommen har en egenverdi, og barnehagen skal ha en helhetlig tilnærming til barnas utvikling. Barnehagens samfunnsmandat er, i samarbeid og forståelse med hjemmet, å ivareta barnas behov for omsorg og lek og fremme læring og danning som grunnlag for allsidig utvikling. Lek, omsorg, læring og danning skal sees i en helhet.

Det fremgår av barnehageloven §1 at barnehagen skal bygge på grunnleggende verdier i kristen og humanistisk arv og tradisjoner, slik som respekt for menneskeverdet og naturen, på andsfrihet, nestekjærlighet, tilgivelse, likeverd og solidaritet, verdier som kommer til uttrykk i ulike religioner og livssyn og som er forankret i menneskerettighetene.

Å møte barnets, eller foreldrenes, behov for omsorg, trygghet, tilhørighet og anerkjennelse og sikre at barna får ta del i og medvirke i fellesskapet, er viktige verdier som skal gjenspeiles i barnehagehverdagen. Barnehagen skal fremme demokrati, mangfold og gjensidig respekt, likestilling, livsmestring og helse.

Barnehagens visjon og verdigrunnlag kan sammenlignes med røttene i treet vårt. Røttene er det som holder treet oppe. Det som gjør at det står trygt og er godt forankret. På samme måte vil verdigrunnlaget virke for oss. Det er våre røtter.

Samtidig som vi skal ha et godt fundament å stå på, må vi ha noe å strekke oss etter. Vi må ha en ledestjerne eller en rettesnor i arbeidet vårt. Noe å måle oss mot. Dette blir barnehagens visjon.

Trulserudenga barnehage sin visjon er «Magisk og levende barndom». Og viktige verdier i vår pedagogiske praksis er «smil / glede, trygghet, toleranse, omsorg og lekenhet». I praksis betyr dette at alt vi tenker og gjør i barnehagen skal ta utgangspunkt i våre verdier og vår visjon. Det handler om at de verdier og holdninger vi bygger vår pedagogiske virksomhet på, skal ligge til grunn for det pedagogiske innholdet vi velger å fylle vår hverdag og barnehage med.

Barnehagens visjon og verdi grunnlag kan dere lese mer om her:

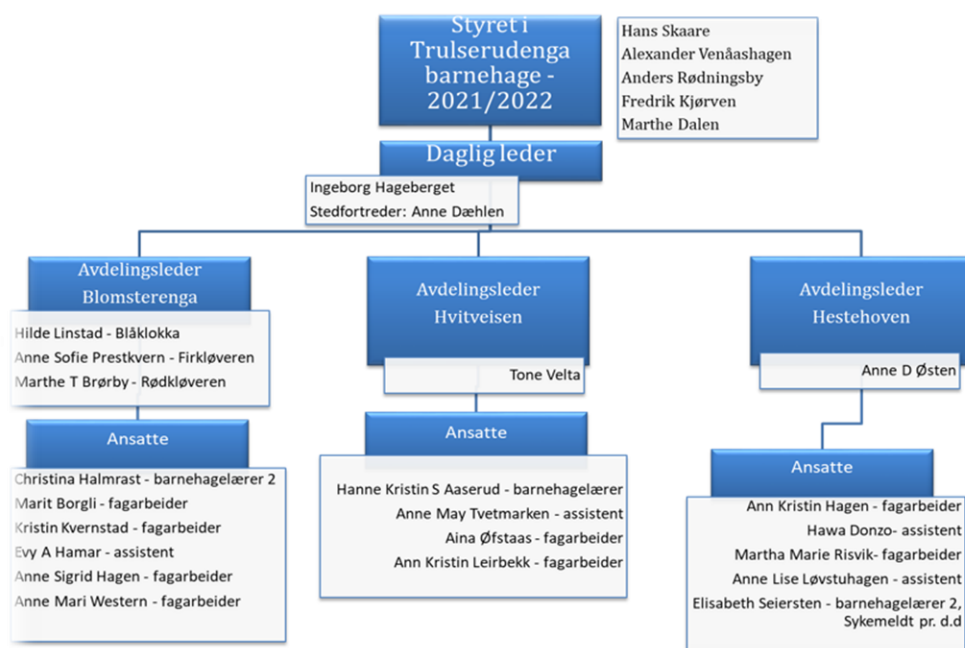
<http://trulserudenga.barnehage.no/Innhold/Side/10845>



2. ANSVAR OG ROLLER

Trulserudenga barnehage er en privat enkeltstående barnehage. Den eies av foreldrene i barnehagen som alle har kjøpt en andel i barnehagen ved oppstart. Eierene har et eierstyret som representerer eierene. Det er styret som har det overordna ansvaret for at barnehagen drives i samsvar med gjeldende lover og regler. Styret er dermed juridisk ansvarlig for kvaliteten på barnehagetilbudet.

Organisasjonskart: 2021/2022



3. BARNEHAGENS FORMÅL OG INNHOLD

Barnehagens målsetting for perioden 2021-2025 er:

Barn:

Vi har som mål å lage et pedagogisk miljø som ivaretar barns beste. Vi ønsker fylle barna med gode mestringsopplevelser og erfaringer som gjør dem trygge og sterke i seg selv. Vi ønsker gi dem gode forutsetninger til å mestre livet, stå i det, slik som det kommer. Gjennom et inkluderende og anerkjennende pedagogisk miljø vil barn ha mulighet til å utvikle seg som individer med tro på seg selv og fellesskapet. Målet vårt er å være en psykisk helsefremmende barnehage med trygge, glade og robuste barn.

Foreldre:

Vårt verdigrunnlag er også styrende i et Foreldresamarbeid. I tillegg skal samarbeidet preges av ydmykhet, raushet og tillit. Dialogen er vårt fremste verktøy i forhold til et godt foreldresamarbeid. Målet er at foreldre skal føle seg sett, hørt og ivaretatt og at de føler de har noe å komme med. De skal føle seg trygge i sitt valg av barnehage.

Ansatte:

Vi har barna i fokus – de er viktigst. Hverdagen vår skal preges av glødende, lekende og engasjerte voksne som er deltagende i barnas hverdag. Gjennom lek og omsorg i et trygt miljø hvor voksne er tilstede, smilende, forståelsesfulle og tolerante skaper vi minnerik barndom fylt med magiske og levende øyeblikk. Vi er faglig kompetente og i utvikling, både individuelt og i felleskap. Gjennom å være vårt ansvar bevisst har vi fokus på refleksjon rundt egen og felles praksis.

Barnehagen:

Barnehagen er godt driftet og har et godt rykte på bygda. Vi har ventelister ved opptak.

Barnehagen har en sunn økonomi og er et null profit foretak.

Barnehagen har god faglig tyngde.

4. BARNEHAGENS INNHOLD OG PEDAGOGISKE PRAKSIS:

” Barnehagen skal i samarbeid og forståelse med hjemmet ivareta barnas behov for omsorg og lek, og fremme læring og danning som grunnlag for allsidig utvikling.”

Barnehageloven §1 Formål, 1.ledd, første punktum

Barnehagen skal ivareta barnas behov for omsorg:

Omsorg er et viktig begrep og er en av våre grunnverdier. Et hvert barn i barnehage har rett til omsorg og skal møtes med omsorg. I **å møtes** med omsorg legger vi at barna skal bli møtt som unike,

bli sett og hørt. De skal møtes med kjærlig oppmerksomhet fra nære og lydhøre voksne. En omsorgsfull relasjon er preget av lydhørhet, nærhet, ømhet, innlevelse og evne til vilje og samspill.

Personalet i barnehagen har en forpliktelse til å handle omsorgsfullt ovenfor alle barn. Dette stiller krav til at personalet er oppmerksomme og ser hvert enkelt barn, er åpne for å se det unike i hvert barn, enhver situasjon og i enhver barnegruppe. Omsorg skal prege hverdagen og komme til uttrykk når barn leker og utforsker, i stell og måltider så vell som i påkledning. Omsorg er knyttet til oppdragelse, helse og trygghet, og er samtidig en viktig forutsetning for barns utvikling, læring og dannelse.

Omsorg kommer til syne gjennom:

- Gode og etablerte rutiner for tilvenning og overganger i barnehagen.
- Voksne som har kunnskap om trygghet og tilknytning. Trygghetssirkelen er et viktig verktøy i forhold til dette sammen med relasjonskompetanse. Voksne i barnehagen kjenner til og benytter prinsippene i COS – sirkelen. Vi benytter også verktøyet «Cos i barnehagen» og «Se barnet innenfra».
- Voksne som ladestasjoner – Trygg base og trygg havn.
- Tilgjengelige og tilstedeværende voksne som jobber etter de tre L'ene; Lytte – Lede – Lande.
- Fokus på: «Barns psykiske helse» og «livsmestring».
- Fagkompetanse i temaet «Inkluderende miljø og krenkelse».
- Jobber aktivt med å være en helsefremmende barnehage (STYD) med vekt på rom og miljø.
- Vektlegger relasjoner i hverdagen.
- « Barnets beste» i fokus gjennom hele dagen.

Ett liv i dine hender

Et barn som blir kritisert, lærer seg å fordømme.

Et barn som opplever fiendtlighet, lærer seg å slåss.

Et barn som blir gjort til latter, utvikler sjenanse.

Et barn som opplever skam, lærer skyldfølelse.

Et barn som blir møtt med toleranse, lærer seg tålmodighet.

Et barn som blir oppmuntret, lærer seg tillit.

Et barn som får ros, lærer seg å påskjønne.

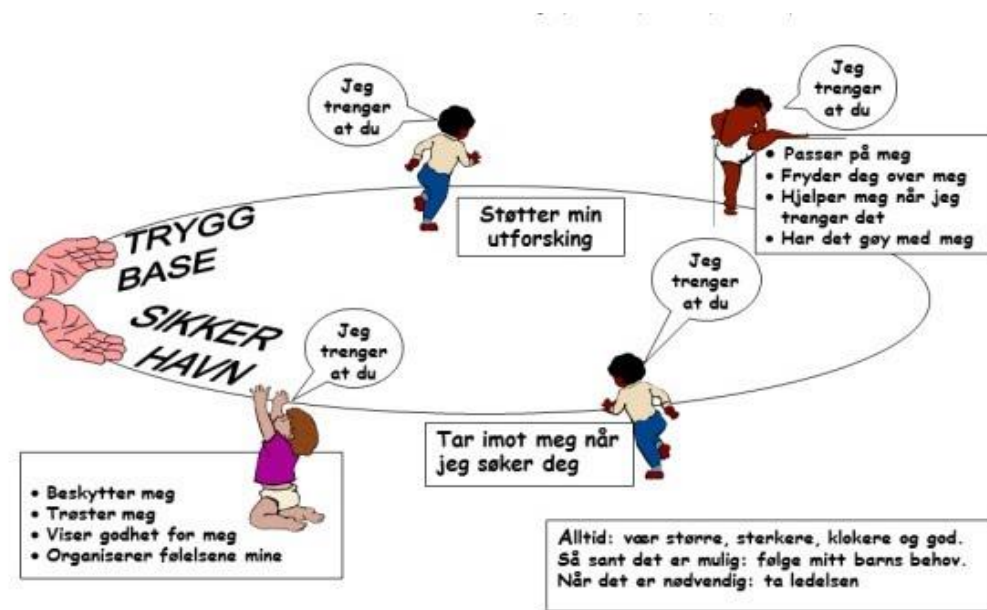
Et barn som blir behandlet rettferdig, lærer seg rettferdighet.

Et barn som får oppleve sikkerhet, lærer seg å føle tillit.

Et barn som blir satt pris på, lærer seg å være fornøyd med seg selv.

Et barn som blir akseptert og møter vennskap, lærer seg å føle kjærlighet til verden.

Dorothy Law Holte



Trygghets sirkelen - COS

Barnehagen skal ivareta barnas behov for lek:

Vi tenker at leken er barndommens kjennemerke og at det er en aktivitet som skal prege hele barnehagedagen. *Leken er barnas viktigste og mest altomfattende aktivitet.* Leken kjennetegnes ved at det er en frivillig aktivitet som barnet selv velger å delta i, leken er på liksom, den ligger utenfor det vi oppfatter som den virkelige verden. Leken kjennetegnes også ved at den er indremotivert, dvs. at leken i seg selv er belønning nok. Lysten til å leke kommer innenfra - fra barnet selv, og er ikke styrt av ytre krefter.

Først og fremst gir leken glede, men kan også være en problemløser ved at barnet bruker leken til å bearbeide vanskelige opplevelser. Leken påvirker barnets utvikling på alle områder: både den intellektuelle, språklige, fysiske, emosjonelle og sosiale utviklingen.

Lek er læring; på godt og vondt; ikke all lek er god læring. Den gir mestringsopplevelse og styrker barnets selvfølelse, men den kan også bidra til det motsatte hvis vi voksne ikke følger den opp. Vi voksne må være tett på og nær granske barns lek slik at den får gode vilkår.

For å nær granske leken og lekemiljøene må vi vite noe om hva som kjennetegner barns lek i ulike aldre.

Hva kjennetegner leken mellom 1-2 år:

- Kroppslig tilnærming og kroppslige møteplasser (multisanselige møteplasser)
- Sosiale samværsformer
- Improvisere og imiterer hverandre
- Gjentar ritualer seg imellom
- Fylle, frakte, tømme – samlere
- Mengdeprinsippet – mye av lite



- Tumlelek
- Løperutiner

Hva kjennetegner leken mellom 3-5 år:

- Lekelasjoner – «leke vennskap»
- Forhandlinger, utprøving av strategier
- Etablere lekerutiner og gode adgangs- og vernestrategier
- Fleksibilitet og bevegelse, ivareta barnets autonomi og
- Nøytrale grunnmateriale
- Sette i gang – styre og strukturere egen lek
- Leken som nøkkel
- Større fokus på det verbale
- Kompleks rollelek

De ulike lekemiljøene i Trulserudenga må bære preg av disse elementene og dermed også være med på å skape progresjon hos barna etter hvilken avdeling eller gruppe de er en del av. Her er en pedagogisk sol som viser de elementene vi tenker at leken omfatter:



I Trulserudenga barnehage har vi et stort fokus på å utvikle lekemiljøene våre til å bli inspirerende og utviklende, inne som ute. Barna skal få møte lekemiljøer og lekemateriell som er utfordrende, spennende og udefinert. Barna må samarbeide med venner og bruke fantasien for å ta i bruk de ulike lekeplassene. Miljøene blir til underveis, ut i fra barns interesser og opplevelser. Miljøene skal innby til møter mellom små og store mennesker, men samtidig skal det være rom for å trekke seg tilbake til hvile. Vi voksne må være bevisste på rollen vår i leken. Vi må veksle på å være nær, aktive og tilstedeværende på den ene siden og observerende og undrende på den andre. Vi må ta barna med i planleggingen av lekemiljøene våre. Hva trenger de i leken?

PEDAGOGISK FORANKRING 2021-2025

For at vi skal være en psykisk helsefremmende barnehage der leken har den mest sentrale plassen, der barns rettigheter blir ivaretatt og barna får være i et inkluderende lekende miljø, må noen kriterier være tilstede ifølge STYD. Dette er:

- **Barns rett til lek**

For oss er lek mye mer enn rollelek. Lek er også aktivitet (hyttebygging og sandkasselek). Lek er fantasi og samhandling. Lek er sosialt spill mellom barn. Lek er forberedelser til voksenlivet. Lek er erfaringer og deling av erfaringer. Lek er utforskning og utprøving. Lek er humor og glede. Lek er for oss hva barna selv definerer det som.

- **Leken som strukturbærer**

Vi ønsker å prioritere lek og gi den gode vilkår. Den skal ha en særegen plass i hverdagen og vernes om. For å gi den dette må vi vise respekt for barns lek. Vi må opphøre leken, sette av tid til den i hverdagen og gi den tid og ro, og la barna få leke ferdig. Samtidig er det viktig å gi barna opplevelser og erfaringer som utvikler leken.

- **Lek gjenspeilet i det fysiske miljøet**

Barna skal også ha et godt lekemiljø å være i, og rommene og miljøet skal signalisere lekelyst – magisk og levende lekemiljø. Rom og materiell skal ta barns lek og kreativitet på alvor. I forhold til lekemiljøer og materiell er det også viktig å være bevisst på hva rommet formidler i forhold til kjønn. Likestilling mellom kjønn skal gjenspeiles i barnehagens pedagogikk.

- **Å invitere til lek**

Rom og materiell skal invitere inn til lek og felles aktivitet. Voksne skal se, møte og inkludere barn i lek og aktivitet. Vi voksne skal «dekke» på til lek.

- **Voksne som er pålogget lek**

I Trulserudenga barnehage skal de voksne ha et aktivt forhold til barns lek. Det betyr at vi skal være nær nok leken til å se den, være tilgjengelige både fysisk og psykisk, vi skal støtte, inspirere, oppmuntre til lek samtidig som vi skal ivareta og utvikle lek. Dette gjør vi bl.a. gjennom felles opplevelser.

Voksne i Trulserudenga barnehage skal ikke bare legge til rette for lek gjennom felles opplevelser, men de skal også delta i barns lek, på barns premisser. Gulvet er vår arbeidsplass. Enkelte leker krever erfaring og øvelse, og noen barn finner det mer naturlig å leke enn andre. Da er det viktig at vi voksne tar ansvar, og evner å se de enkelte barna, slik at vi kan hjelpe dem som ikke klarer å få innpass i leken eller som ikke selv tar initiativ til lek. Vi skal nær granske barns lek, observere, analysere, støtte, delta og berike, samtidig som vi skal veilede ved uheldige samspillsmønstre. Voksne skal tørre leke og være litt barnslig og gæærne.

- **Felles språk for lek**

Viktig at barnehagen har et felles fagspråk for lek. Dette skaper forutsigbarhet og felles forståelse i personalgruppa.

Viktige dokument inn i arbeidet rundt lek er barnehagens:

- Handlingsplan for Livsmestring og psykisk helse i barnehagen.
- «Blikk for lek» - rutiner for nærgransking av barns lek.
- Terskeltest: inne rommet og uterommet
- «Lek for livet» – lekens etikk i Trulserudenga barnehage

Leke teori og artikler vi støtter oss til::

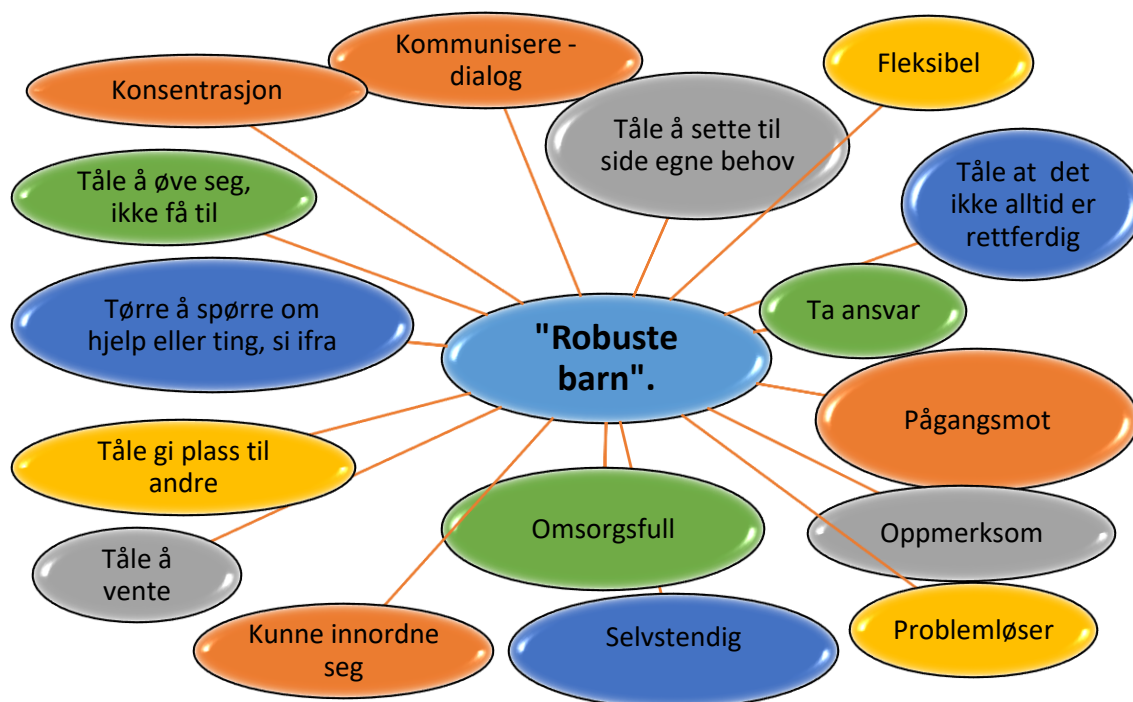
- Line Melvold. (2019).«*Barn er budbringere*» - KF Oslo (STYD)
- Margrethe Øhman. (2020). «*Vern om barns lekestyrke*» - Pedagogisk forum Oslo
- Karianne Myhre Solhaug og Tone Jensen. 2020. «*Wow! Her vil jeg leke!*», Barnehagefolk 2-2020. Oslo
- Karianne Myhre Solhaug og Tone Jensen. 2020. «*Vil du være med og leke – ute?*», Barnehagefolk 3-2020. Oslo
- Karianne Myhre Solhaug og Tone Jensen. 2020. «*Det er meg det kommer an på*», Barnehagefolk 4 -2020. Oslo

Barnehagen skal fremme danning:

Danningsprosesser handler om å tilegne seg verdier, normer, tanker og handlingsmåter som er viktige for å kunne delta i «fellesskapet». Danning skal sette barna i stand til å tenke selv, søke kunnskap, reflektere over og vurdere vedtatte sannheter, stille spørsmål og yte motstand på egne og andres vegne. En viktig del av dannelsesprosessen er evnen til å «være seg selv», men også se på seg selv som en del av et fellesskap.

Gjennom samspill, dialog, lek og utforsking skal Trulserudenga bidra til at barna utvikler evnen til kritisk tenkning, etisk vurderingsevne, evne til å yte motstand og handlingskompetanse, slik at de kan bidra til endringer.

For å nå målene som gjelder danning i rammeplan er det viktig å skape robuste barn. Barn som lærer seg å takle livet, både i medgang men også motgang. Det er ikke alltid ting blir som man har tenkt, selv ikke i demokratiske prosesser. Å jobbe med barns robusthet vil ruste dem til å takle situasjoner og utfordringer som de møter på sin vei mot det å bli voksen.



Barnehagen skal fremme læring:

Barnehagen skal støtte barns nysgjerrighet, vitebegjær og lærelyst og bidra til et godt grunnlag for livslang læring, heter det i Rammeplan for barnehager. Læring foregår i det daglige samspillet med andre mennesker og med miljøet, og er nært sammenvevd med lek, danning, omsorg.

I Trulserudenga barnehage støtter vi oss til Rammeplanens definisjon av læring. Der defineres læring som endring i atferd, kunnskap, forståelse, holdninger og ferdigheter, som følge av ulike erfaringer barnet gjør seg.

Barn lærer gjennom opplevelser og erfaringer. Å gi dem muligheter til å utforske, oppdage og undre seg over ting sammen med aktive voksne er viktig i barnets læreprosesser. Det er viktig at barna opplever glede og en lyst til å lære mer. Dette er vår viktigste oppgave i barnehagen; å motivere barna til å ha lyst og glede til å lære.

Barns nysgjerrighet og iver blir viktig motivasjonsfaktor i forhold til dette. At barn selv er aktive i læreprosessen har mye å si for barnets læring (" Learning by doing"). Utgangspunktet er barnas egne interesser og spørsmål; barnas egen nysgjerrighet blir viktig å stimulere.

Barn lærer hele tiden. Når barna ser, opplever og erfarer bruker de alle sine sanser. De lærer gjennom kroppen.

*" Det jeg hører, det glemmer jeg.
Det jeg ser, det husker jeg.
Men det jeg gjør, det forstår jeg".*

Kinesisk ordtak

De lærer gjennom erfaringer de gjør seg i hverdagen og i samspill med andre. De lærer om seg selv, om andre og om verden rundt seg. Dette helhetssynet på læring betyr at alle aktiviteter og erfaringer innebærer en mulighet for at læring finner sted. Hva barnet lærer er imidlertid individuelt og henger sammen med en rekke faktorer som; evner, modenhet, motivasjon og barnets egne erfaringer. Det blir derfor viktig at vi voksne i barnehagen sikrer hvert enkelt barn gode, nyttige og meningsfulle erfaringer ut i fra deres eget ståsted, og det blir like viktig å tenke læring i en bleiesituasjon som i en samling, garderobe, mat eller tilrettelagt aktivitet.

Å legge til rette for gode prosesser i barnehagen når det gjelder de ulike læringsarenaene er derfor viktig. Å jobbe prosessorientert betyr at vi ser på selve prosessen, veien mot målet, som viktigere enn selve målet. Dette krever at vi voksne er faglig bevisste og har en felles forståelse for hva som er vår oppgave, og hva vi må gjøre for å gi barna et godt utviklingsmiljø og de gode opplevelsene de har krav på.

Hva tenker vi at barna skal lære i løpet av barnehagetiden:

- Utvikle troen på seg selv;" Jeg er verdt noe og jeg betyr noe".
- Ta vare på egne og andres ting.
- Generell god språkkompetanse.
- Starte opp, utvikle og avslutte lek og aktivitet.
- Sosial kompetanse
 - Lære seg hvilke spilleregler som gjelder i et fellesskap

- Si hei og hade
 - Være gode med hverandre
 - Lytte til hverandre
 - Si hyggelige ting
 - Sitte ordentlig ved bordet
 - Turtaking
 - Inne- / ute- stemme
- Selvstendighet på områder som:
 - Kle på seg
 - Holde orden i garderoben
 - Rydde opp etter seg
 - Gå på do
 - Spise selv, smøre mat
 - Si ifra om sine behov og ønsker
 - Trafikksikkerhet: Hvordan forholder vi oss til trafikken som ”myk” trafikant.
 - Gå langs veien på fortau
 - Krysse veien på fotgjengerfelt
 - Betydningen av ulike skilt
 - Viktige hensyn å ta når vi er ute i trafikken
 - Busserfaring

Hvilke konsekvenser får barnehagens læringssyn for meg som voksen i barnehagen:

- Vi må være støttende stillas i forhold til hvert enkelt barn og holde barn i den proksimale utviklingssone (Vygotskij). Vi må veilede og støtte samtidig som vi må gi de nye utfordringer. Dette innebærer at vi må kjenne hvert enkelt barn så godt at vi kan gi individuell læring og utfordringer.
- Vi må være likeverdige og anerkjennende
- Vi må være gode kommunikasjonspartnere
- Vi må være oppriktig interessert og nysgjerrig; må kunne begeistre og engasjere
- Vi må være lyttende ovenfor barns interesser.
- Vi må ha respekt for det enkelte barn og dets behov
- Vi må ha god tid og skape ro for undring og gjentagelse
- Vi må se muligheter - ikke begrensninger
- Voksne må ha respekt for at barn lærer på forskjellig vis
- Voksne må sørge for at den negative læringa blir minst mulig ved å være tilstede.
- Voksne må være tydelige og større – sterkere- klok og god.
- Voksne som er villig til å reflektere rundt egen og felles praksis.

Barnehagen skal fremme vennskap og fellesskap:

Vi ønsker at barnehagen skal være et trygt sted for barna. At de fungerer i et fellesskap med andre barn hvor trygghet og tilhørighet er viktige verdier og at barnehagemiljøet fungerer som en trygg

base og en trygg havn slik at de tør å øve seg på livet. Vi ønsker at alle barn skal få oppleve gleden over å leke sammen med andre. Vi ønsker at alle barn skal føle at de har en god lekevenn i barnehagen. Det inkluderende miljøet skal være preget av et psykososialt miljø hvor barn føler seg sett, tatt vare på og verdsatt for den de er. Vi ønsker at barna skal ha en sterk selvfølelse, men også en VI følelse. De skal kunne være et selvstendig subjekt, men også en del av et større fellesskap. Barnehagen skal være en plass hvor «barnas stemme» blir vektlagt og hvor de opplever seg selv som respekterte og verdifulle. Barnehagen skal ha et inkluderende lekemiljø, og barn som blir holdt utenfor i leken skal få hjelp til å håndtere dette.

Å jobbe med inkluderende miljø og krenkelser krever bevissthet rundt egen voksenrolle. Vi må jobbe med egen profesjonsetikk, med holdninger, for forståelse og egen kompetanse. Vi må være villige til å gå i oss selv og til å ta ansvar. Vi må skape et miljø der barn og voksne møtes med varme, anerkjennelse og inkludering. Vi må verdsette et barnehageklima hvor mobbing og krenkelser ikke er akseptert atferd. De voksne må observere og jobbe aktivt inn i situasjoner med lek der det oppdages uheldige maktmønstre for å inspirere til variasjon og nye impulser i forhold til leke- tema og mønstre. I barnehagen skal det jobbes med voksne som tar aktivt kontakt med barn og er deltagende i samspill med barn både inne som ute. De skal gi fysisk kontakt til alle barn og de skal delta i samtaler med barn. De skal være lekekloke og aktivt tilstede i barnas hverdag.

Å jobbe med et inkluderende miljø er et samarbeidsprosjekt med foreldre. Det krever åpne, ærlige og modige samtaler og møtepunkt. Vi må sette tema på dagsorden. Vi må tørre å snakke om hva vi gjør når vi ser et barn bli holdt utenfor i lek. Vi må tørre å snakke om det barnet som holder noen utenfor i lek. Vi må tørre å ta opp mobbing og krenkelser rundt barn i barnehagen med foreldre og sette fokus på kortsiktige og langsiktige løsninger sammen med dem. Ulike fora å gjøre dette i er: foreldremøter, fast post i månedsbrev, tilby COS- P kurs, og fast tema i samarbeidsutvalget.

Link til handlingplan «Inkluderende miljø og krenkelser». Her finner dere også våre rutiner for hvordan vi jobber når vi oppdager ubalanse i miljøet vårt.

Barnehagen skal fremme kommunikasjon og språk:

Barnehagealderen er «gullalderen» for utvikling av språk. Samhandling gjennom kroppsspråk og lek med lyder er en vesentlig del av det lille barnets måte å nærme seg andre mennesker på. At voksne oppfatter og bekrefter barns uttrykk og samtidig setter ord på deres inntrykk og opplevelser, er av avgjørende betydning for videre utvikling av språket.

Barnehagen skal sørge for at alle barn får varierte og positive erfaringer med å bruke språket som

PEDAGOGISK FORANKRING 2021-2025

kommunikasjonsmiddel, som redskap for tenkning og uttrykk for egne tanker og følelser. Alle barn må få et rikt og variert språkmiljø i barnehagen. Noen barn har sen språkutvikling eller andre språkproblemer. De må få tidlig og god hjelp.

Hvordan legger vi til rette for et rikt og variert språkmiljø i Trulserudenga:

Arbeidsmetode	Krav til voksenrollen
<ul style="list-style-type: none">○ Vekt på felles opplevelse og aktivitet○ Oppmerksom på kroppsspråk○ Vekt på samtale og fortellinger○ Den gode samtale / dialog○ Anerkjennende kommunikasjon○ Bruk av konkrete og bilder i ulike sammenhenger○ Musikk, sang, rim og regler = lek med språket○ Gjenfortellinger og tekstskaping○ Prioritere "late som leken" – viktig i forhold til barns evne til å tenke abstrakt○ Være bevisst på alle sider ved språket; uttale, forståelse og innhold○ Bruke alle naturlige læringsarenaer til å jobbe med ord og begrep<ul style="list-style-type: none">○ F.eks. Måltid og garderobe○ Spill- og språkgrupper	<ul style="list-style-type: none">○ Bevisst på eget kroppsspråk og mimikk / holdning○ Tydelig tale○ Langsom tale○ Nysgjerrige voksne som undrer seg sammen med barn, stiller åpne spørsmål.○ Rikt og variert ordforråd○ Snakke med og ikke til.○ Bevisst på egen stemmebruk○ Sette seg ned på huk når man snakker med barn○ Gå bort til barnet, ikke skrike til eller snakke over.○ Være nysgjerrig på det barna formidler via kropp og språk.○ Voksne som jobber aktivt med progresjonstrappene; Tekst, språk og kommunikasjon og Antall, rom og form hver dag.

Barnehagens pedagogiske praksis når det gjelder språk og språkmiljø er jevnlig oppe til refleksjon i personalgruppa. Vi jobber systematisk med observasjon av barnas språkkompetanse gjennom å:

- Være bevisst barnehagens språkmiljø
- Observerer samspill barna imellom og med voksne
- Observere om barnet er inkludert og viser interesse for andre barn i lek og samspill med andre barn, og i det sosiale fellesskapet.
- Vurdere om det går et skille mellom hva barnet faktisk forstår og hva det kan uttrykke.
- Vurdere om barnet viser interesse for språklig formidling
- Vurdere hvor lenge barnet har vært eksponerte for norsk språk.

Vi kartlegger **ikke** alle barn. Vi kartlegger kun de som har en utfordring i forhold til språket sitt.

Se for øvrig handlingsplan for «Tekst, språk og kommunikasjon» i Trulserudenga barnehage.

4. BARNES MEDVIRKNING I TRULSERUDENGA BARNEHAGE.

” Barn skal ha rett til medvirkning tilpasset alder og forutsetning”

Barnehageloven § formål, 2.ledd

Rammeplanen sier at barnets synspunkter skal tillegges vekt i samsvar med alder og modenhet. Hvor omfattende medvirkning er, og hvordan retten til medvirkning praktiseres vil derfor være avhengig av barns alder og funksjonsnivå.

Medvirkning innebærer at barn skal få reell mulighet til å påvirke sin egen hverdag og livet i barnehagen. Det å få lov å være med å forme hverdagen sin har stor betydning både i forhold til "motivasjon for læring" og når man skal lære å ta ansvar for egne handlinger. Barns medvirkning er således en viktig side ved læring av sosiale ferdigheter.

Barn er kompetente og nysgjerrige; barn kan, vil og våger. Voksne må slippe til barn som initiativtakere, utforskere og problemløser. Dette krever at vi som jobber i barnehagen evner å lytte til barna og stille oss åpne for de muligheter dette bringer. I praksis betyr dette at barna skal få mulighet til å ta del i planlegging og evaluering av barnehagens innhold. Barna skal oppmuntres til å gi uttrykk for sine tanker og meninger, og de må møtes med anerkjennelse for det. Barns rett til medvirkning krever av vi setter av tid og rom for å lytte og samtale. Samtidig skal barna erfare tydelige voksne som beskytter og viser omsorg og tar hensyn til hele barnegruppen. Barna har rett til å uttrykke seg og skal bli hørt, men de skal ikke overlates et ansvar de ikke er rustet til å ta. Det er vi voksne som har ansvaret og må bruke vår vurderingsevne, slik at barna slipper bestemme over ting de ikke er modne til å ta ansvar for.

En av arbeidsmåtene vi bruker for å sikre barnas rett til medvirkning, er ulike prosjekter som barna er aktivt med på å konstruere og videreføre. Vi tar tak i barnas interesser, utvikling og behov, samt hva de eventuelt er opptatt av der og da eller at vi som voksne klarer å tenne små gnister ut i fra tema vi velger via observasjon av barna og gruppa. Gjennom observasjoner finner vi ut hva barna tenker og hvorfor de handler som de gjør. I dette arbeidet er dialog og samtale viktige verktøy for oss voksne. Observasjonen legger igjen grunnlaget for valg av ulike prosjekt og tema.

Prosjektene kan vare alt fra en time, en uke, en måned eller mer. Vi lykkes med et prosjekt når barnet er hovedpersonen. Fokuset skal hele tiden være på prosessen som foregår, og ikke nødvendigvis det ferdige sluttproduktet.

Målet er en barnehage som bygger på demokrati og delaktighet, ut i fra alder og modning. Gutter og jenter skal få lik mulighet til å bli sett og hørt. Likestilling og likeverd skal gjenspeile seg i barnehagen.

Arbeidsmetoder vi har valgt å jobbe etter når det gjelder barns medvirkning er:

- Prosjekt. I praksis betyr dette at vi følger barna på deres initiativ og jobber i prosjekt ut i fra barnets interesser.
- Smågrupper. Alle barn skal bli sett og hørt.
- Observasjon av barnegruppa for å kartlegge hva de er opptatt av.
- Fokus på lek og det fysiske lekemiljøet vårt .
- Vår organisering av hverdagene gir barna muligheter til å bidra, påvirke og skape sin egen hverdag.
- Samtale og dialog.
- Konfliktløsning

- Voksen som er bevisst barnas stemme i hverdagen, lyttende og observante ovenfor barnas ulike uttryksformer.
- Barnas stemme påvirker planlegging- og vurderingsarbeid.
- Progresjon
- Det at vi jobber i tråd med vårt barnesyn og vårt verdigrunnlag.

5. SARBEID MELLOM HJEM OG BARNEHAGE.

Foreldremedvirkning er nedfelt i barnehageloven. Foreldresamarbeid skal skje på individnivå, med foreldre til hvert enkelt barn, og på gruppenivå, gjennom foreldrerrådet og samarbeidsutvalget.

Samarbeidet skal sikre at foreldrene får medvirke i den individuelle tilretteleggingen av tilbudet. Med barna i sentrum ønsker vi å vektlegge åpen og målrettet kommunikasjon mellom foreldre og personalet hvor gjensidig tillit, respekt og forståelse står sentralt. Barnehagen anser foreldre som eksperter på sine barn, de kjenner sitt barns atferd og reaksjonsmønster – et godt og nært samarbeid er en forutsetning for å ivareta det enkelte barns behov.

I Trulserudenga barnehage betyr dette:

- Foreldrene skal få informasjon om barnets hverdag, vite noe om barnehagens målsettinger og satsingsfelt.
- En kommunikasjon preget av ærlighet og åpenhet.
- Påvirkningsmuligheter for foreldrene.
- Skape en kultur for at det er lov å gi tilbakemeldinger – gode som dårlige.
- Tilby COS - foreldreveiledning.

Link til «Foreldresamarbeid Trulserudenga barnehage» nettsiden.

6. OVERGANGER

Overgang fra hjem til barnehagen:

Barnehagen skal ivareta barnets behov for trygghet og tilknytning i oppstart og overganger. Dette skal skje i nært samarbeid med foreldre.

Barnehagen sender ut et informasjonsskriv om barnehagen og oppstart til foreldre når de har takket ja til plass i barnehagen. Her blir de invitert på informasjonsmøte på forsommeren. De oppfordres også til å komme på besøk sommeren igjennom.

Vi har utarbeidet et utgangspunkt for de første dagene i barnehagen, men vi tilpasser til hvert enkelt barn sammen med foreldrene. Vi tenker at barna trenger ei uke for å bli best mulig kjent og trygg på barnehagen og de ansatte.

- Vi benytter « Jåttomodellen » ved oppstart i barnehagen.
 - [Link til nettsiden og oppstart i barnehagen](#)
- COS – foreldreveiledning

- [Link til nettsiden](#)

Rutinebeskrivelse: Overgang hjem – barnehage:

- Foreldremøte nye foreldre i juni.
- Gratis barnepark tilbud for nye barn i juni og juli, 1 dag i uka a 2 timer. Foreldre må være med.
- Jåttamodellen
 - 5 dager tilvenning
 - Foreldrebasert
 - Oppstart i grupper
- Bli kjent samtale i løpet av oppstartsuka
- Foreldre lager «min familie» bok i løpet av første oppstartsuke
- Nye barn og foreldre får tilgang til kidplan i juni.
- «Vi gleder oss», en film med presentasjon av personalet og barnehage ut på kidplan i juli.
- Velkommen til oss kort sendes ca. 1 august.
- Oppstart fra 15-31. august

Overganger avdelinger imellom:

På avdelingen hestehoven, er de minste barna. Når de fyller 2 år flyttes til over, sammen med sitt personalet, til Hvitveisen. På Hvitveisen går de siste året som småbarn. Året de fyller 3 år flyttes de opp til storbarn avdelingene våre, Blåklokka, Firkløveren og Rødkløveren. Flyttet opp til stor avdeling gjør vi i mai / juni. Når barna bytter avdelinger vil de møte nye fysiske lekemiljø som er tilrettelagt for aldersgruppa. For å sikre en god overgang for det enkelte barnet har vi laget egne rutiner for dette. Både barna og de voksne skal ha muligheten til å bli godt kjent med hverandre i forkant av overgangen. Disse overgangene skjer også i samarbeid med forldrene.

- COS – verktøyet vektlegges også i denne overgangen.

Rutinebeskrivelse overgang mellom avdelinger:

- Si litt om hvordan vi jobber med overgangen til Blomsterenga på foreldremøte høsten på Hvitveisen. Hva er annerledes og hvordan jobber vi med overgangen.
- Legge til rette for overflytt til ny avdeling i juni.
- Flyttes i grupper sammen med personalet.
- Hvitveisen låner / besøker Blomsterenga mye før overflytte. Låner rom til aktiviteter, lek og spising...
- Personalet på Blomsterenga gir seg til kjenne for nye foreldre fra mai. Se på muligheten for å «bytte litt plass» ved henting og levering for å bli kjent med barn og foreldre utover vårparten.
- Personalet lager en «Velkommen til oss», presentasjon av Blomsterenga og MagiSkogen, som legges ut på Kidplan i mai/ juni.
- Bilder av ansatte, sammen med presentasjon av rommene henges opp på avdelingen for å gjøre dette kjent, skape møteplasser for samtale.
- Foreldremøte for nye barn på Blomsterenga i juni.

- Hvitveisen arrangere «hentekaffe» på Blomsterenga våren før overgang.
- Overgangen et tema på vårens foreldresamtale på Hvitveisen.
- Ved behov i forhold til barn med spesielle behov blir pedagogisk leder på Blomsterenga med på vårens samarbeidsmøter.
- Pedagogisk leder på Hvitveisen har et overgangsmøte med pedagogisk leder på Blomsterenga med ansvar for nye Rødkløvere.
- Tenke «hvem voksne har ansvar for hvitveisen neste år» når vi setter inn møteavløsere og hjelper hverandre med personalkabaler. Primært neste års rødkløvere som skal hjelpe ned på Hvitveisen ved behov.

Overgang barnehage – skole:

Hele barnehagetiden er med på å forberede barna til skolestart og resten av livet. Skolestarterne tilhører avdelingen Blåklokka. Blåklokka vil det siste året ha litt annet tilbud enn de andre i barnehagen. Det kan være svømming, «gym» med Hadeland Videregående, samarbeid med kulturskolen o.l. Blåklokka har også egen avslutningstur og overnatting i MagiSkogen/ barnehagen. De vil være på flere bussturer / togturer, og turer langs veien. Dette er også skoleforberedende i forhold til trafiksikkerhet. På våren det siste året er besøk på barneskolene hovedfokus. Alle barna reiser i små grupper til «sin» skole for å bli litt bedre kjent med skolegården, klasserom, do, lekeplass, SFO o.l. Lærerne vil også prioritere et besøk i barnehagen før sommeren.

Gran kommune har utarbeidet egne rutiner for hvordan overgangen fra barnehage til skole skal foregå. Denne rutinen gjelder alle barnehager og alle skoler i Gran kommune.

- Se vedlegg: Årshjul Overgang barnehage – skole, Gran kommune.

Rutinebeskrivelse overgang barnehage – skole:

- Presentasjon av hva fokusområder siste barnehageår før skolestart, foreldremøte høsten på Blåklokka. Presentere innholdet for skolestartere siste året i barnehage.
 - Fokusområder
 - Arbeidsmetoder
- Skolestart fast punkt på foreldremøte Blåklokka på våren før oppstart skolen.
- Skolestart også fast punkt på vårens foreldresamtaler for Blåklokka.
- Følger årshjulet til Gran kommune når det gjelder overgangsrutiner mellom barnehage og skole. Se eget vedlegg.
- Pedagogisk leder, i samarbeid med foreldre, fyller inn overgangsskjema til skolen der vi tenker dette er behov
- Blåklokka besøker alle skolene i løpet av mai/juni. Vi går eller tar buss for å bli kjent langs skoleveien.
- Dele ut skriv om skolestart som FUB har laget «Har du barn som skal begynne på skolen...»

7. BARNEHAGEN SOM PEDAGOGISK VIRKSOMHET.

" Barnehagen er en pedagogisk virksomhet som skal planlegges, dokumenteres og vurderes".

Rammeplan s. 37

Planlegging:

Vi planlegger virksomheten vår for å bli best mulig på det vi gjør. Planene danner grunnlaget for det pedagogiske arbeidet og skal sikre at vi med utgangspunkt i vår kunnskap om barns utvikling og læring legger til rette for en god barnehage.

Vi bruker avdelingsmøter, personalmøter, planleggingsdager og ledermøter til fortløpende planlegging og vurdering. Vi vil i forkant av arbeidet med ny årsplan, evaluere foregående år.

Vi skal la barna ha påvirkningskraft på egen barnehagehverdag. Gjennom barnas interesser, innspill og samtaler skal vi ta de med inn i planleggingen av barnehagehverdagen.

Dokumentasjon:

Gjennom dokumentasjon synliggjør vi barnas prosjekter, lek og hverdag. Noen ganger blir resultatet en stor dokumentasjon, andre ganger kan det være et lite gullkorn, en praksisfortelling eller et bilde. Dokumentasjon er, for barna, en måte å kunne gjenkalle sine opplevelser med et prosjektarbeid eller tema arbeid. Barna kan følge en prosess, huske tilbake til, og samtale om det de har erfart på veien. For de ansatte er dokumentasjonen nyttig i et sporingsarbeid etter nye prosjekt / tema.

Gjennom korte tekster og bilder på KidPlan, oppslag i gangen, praksisfortellinger og månedsbrev synliggjør vi muligheter og det handlingsrommet som barna skal erfare at de har til rådighet. Samtaler med barna, og et våkent blikk fra de voksne knyttet til barnas respons setter dagsorden for dagene våre. Dette er også grunnen til at vi ikke distribuerer en detaljert månedsplan. Det er en måte å skape rom i hverdagen for å gripe fatt i det barna er engasjert og interessert i.

Tavla og bildemappa på KidPlan vil også danne et godt utgangspunkt for barn og foreldre til å samtale om og gjenkalle barnehagehverdagen hjemme. Vi anbefaler alle om å bruke KidPlan aktivt sammen med barna.

Refleksjon / vurdering:

Barnehagens dokumentasjon er grunnlaget for refleksjon og læring. Den skal brukes som en metode for å få fram ulike oppfatninger og åpne for kritisk og reflekterende praksis. Dokumentasjonen skal hjelpe personalet til å se hva barna er opptatt av, og brukes sammen med barna. Vurdering er refleksjon og utforskning som skal hjelpe oss til ny kunnskap og praksis. All vurdering skal bidra til å styrke og øke barnegruppas og det enkelte barnets trivsel og utvikling.

Dokumentasjon synliggjør flere sider av arbeidet som gjøres i barnehagen. Når vi i personalet tar med oss ulike former for dokumentasjon, observasjoner, bilder, fortellinger, planer, tankekart o.s.v., jobber videre med denne og reflekterer over den, blir den til pedagogisk dokumentasjon.

Pedagogisk dokumentasjon er med på å synliggjøre det pedagogiske innholdet i barnehagen vår. Det er en arbeidsmåte for oss i personalet slik at vi kan reflektere over det vi har observert, og for å vurdere hvilke valg vi kan gjøre videre. Gjennom denne måten å arbeide med dokumentasjon på reflekterer og utfordrer vi våre egne holdninger og handlinger. Vi kan se nærmere på våre arbeidsmåter og samspill sammen med barna og vi kan få en større forståelse av hva som er barnas beste. Vi kommer tettere på barnas leke- og læringsprosesser, vi ser hva de er oppatt av, prøver å forstå deres strategier og valg, og tar med oss dette i videre planlegging.

Vi observerer og evaluerer fortløpende arbeidet vi gjør, og måten vi gjør det på, gjennom hele året. Dette er naturlig tema på avdelingsmøter, personalmøter og ledermøter sammen med planleggingsdager. Tilbakemeldinger fra foreldre, i det daglige, foreldresamtaler, foreldremøter og brukerundersøkelser, hjelper oss til å evaluere barnehagens arbeid. Vi bruker også barnesamtaler, og barns medvirkning aktivt som grunnlag for vurdering av kvaliteten i barnehagen.

Tilrettelegging av tilbud til barn som trenger ekstra støtte.

Barnehagen skal sørge for at barn som trenger ekstra støtte, tidlig får den sosiale, pedagogiske og/eller fysiske tilretteleggingen som er nødvendig for å gi barnet et inkluderende og likeverdig tilbud. Tilretteleggingen skal vurderes underveis og justeres i tråd med barnets behov og utvikling.

Barnehagen samarbeider ellers tett med PPT, spesialpedagogisk team, barnevernet, helsestasjon og barnelege.

8. BARNEHAGENS ARBEIDSMÅTER.

Progresjon i barnehagen.

Progresjon i barnehagen innebærer at alle barn skal utvikle seg, lære og oppleve fremgang med utgangspunkt i eget ståsted. I et samfunn med mye stress, jage og krav er det viktig at vi har et bevisst forhold til at vi ikke fyller barn med et innhold, uten at vi tar hensyn til barnet selv og dets modenhet. Det er viktig at vi gir barna en balanse mellom det å oppleve mestring og å kunne strekke seg etter nye mål (Vygotskys proximale utviklingszone). Dette gir barna mulighet til å lære nye ting og å få en god selvfølelse ved å mestre nye oppgaver.

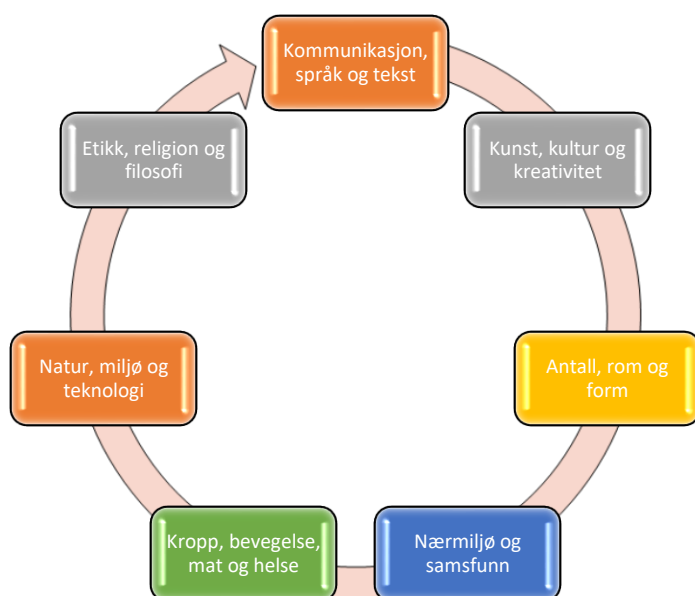
Hvert barn er unikt og følger sin egen utvikling. Dette må vi ta hensyn til. Et barn skal følges – ikke fylles. Det betyr at vi skal tilby ulike aktiviteter, pedagogisk innhold, arbeidsmåter og fysisk materiell ut i fra alder og modenhet. For en 2 åring kan det å gå ned til bekken og

ballbingen være en stor opplevelse, mens de eldste mestrer både lengre, mer krevende og mer opplevelsesrike turer.

Barnehagens digitale praksis.

Barnehagen har i-pader og pc tilknyttet den enkelte avdeling. Disse brukes som opplagsverktøy i tilknytning til ulike tema og prosesser. Vi benytter også prosjektor til å skape stemning i lekemiljø, og for å forsterke tema vi jobber med. Vi benytter også prosjektor til å skape stemning i lekemiljøer, og for å forsterke tema vi jobber med.

9. BARNEHAGENS FAGOMRÅDER.

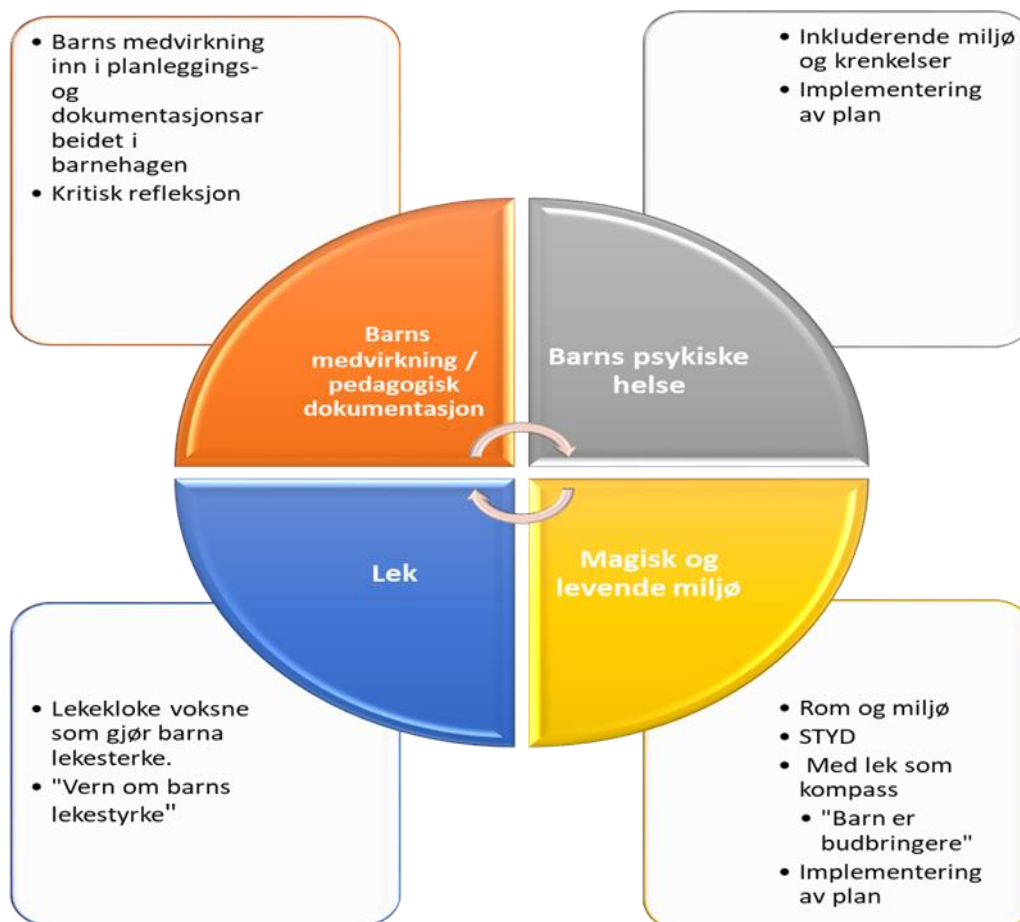


Fagområdene skal ses i sammenheng, og de skal være gjennomgående del av innholdet. Hvert fagområde dekker et vidt læringsfelt. Fagområdene opptrer som oftest tverrfaglig gjennom lek, aktiviteter, små og store prosjekter, ulike tema, turer, smågrupper, medvirkning, samlinger og samtaler med barna. At barn får rike, felles opplevelser og kunnskaper på mange områder er også en forutsetning for leken og et godt samspill mellom barna. Arbeidet med fagområdene må tilpasses barnas alder, interesser, barnegruppens sammensetning og øvrige forutsetninger. Gjennom lek, undring, utforsking og skapende aktivitet, skal vi sikre progresjon og utvikling innenfor fagområdene.

Eksempler på fagområdet språk, tekst og kommunikasjon: Hvordan lage bokstaver med egen kropp og samarbeid?



Barnehagens fokusområder 2021-2022:





Grunnleggende holdninger i barnehagen vår.

- ✚ *Vi møter barn og foreldre i garderobe / inne på avdeling. Man skal hilse ved å si barnets navn, og ha positiv kontakt med barn og foreldre.*
- ✚ *Vi snakker ikke over hodet til barna om; barn, foreldre, andre voksne i barnehagen eller private temaer. Vær bevisste på hvor og når ting tas opp til diskusjon.*
- ✚ *Når barn er i lek skal voksne være tilstede på gulvet, enten for å være delaktig eller for å observere barnas / enkeltbarnets lek.*
- ✚ *Vær bevisst på at vandring rundt på avdeling skaper urolige barn, ved måltider skal voksne være tilstede sammen med barna. Kun en reiser seg for å gjøre ærend på kjøkkenet.*
 - ✚ *Relasjonen til barnet er alltid den voksnes ansvar.*
- Lytte - Lede - Lande og Større - sterkere - klok og god.*
- ✚ *Lytt til barna når du får henvendelser fra de, vis at du er interessert i det de har på hjerte, sett deg gjerne ned i barnehøyde. Gi respons.*
 - ✚ *Vær nysgjerrig, leken og humoristisk sammen med barna.*
 - ✚ *Vis oppriktig glede og engasjement i forhold til å være ute, uansett vær.*
- ✚ *Vi jobber etter vår mantra; Der det er barn - trengs en voksen. Der det er en voksen - trengs ikke flere.*
 - ✚ *Involver deg i barnas gjøremål.*
- ✚ *Du skal alltid ha noe å si til foreldre om enkeltbarn når de henter. Barnet skal være i fokus. Positiv tilbakemelding skal alltid komme først.*
- ✚ *Har du spørsmål eller synspunkter rundt fattede beslutninger i barnehagen skal du alltid gå til nærmeste leder / styrer.*
- ✚ *Vær ærlig og oppriktig i din kommunikasjon med andre, men varsom for hvordan du uttrykker deg.*
- ✚ *Etterstreb å være god på å gi positive tilbakemeldinger til kolleger. Dette skaper god realisering og et godt arbeidsmiljø.*
- ✚ *Fokuser positivt på ditt arbeid i barnehagen, inneha en profesjonell holdning. Dette betyr en avgrensethet ifht å ta med seg personlige forhold / omstendigheter på arbeidet.*

Lekens etikk i Trulserudenga barnehage